

# I caratteri del barocco

CONTESTO STORICO: siamo nel 600, in un'epoca storica caratterizzata dalla volontà della chiesa di contrastare le riforme protestanti.

## 1. Pittura

L'arte da sempre svolge la sua principale funzione comunicativa ed in questo contesto è essa ad essere utilizzata per arrivare ai fedeli. La chiesa ha quindi l'obiettivo di trasmettere con forza e decisione sentimenti che riescano a commuovere, a smuovere gli animi della gente, ad **EMOZIONARE!** Ne consegue quindi che l'iconografia sacra subisce un cambiamento molto forte passando dai canoni estetici rinascimentali ai volti sofferenti del barocco.



Pieter Paul Rubens, Ritratto di Sant'Ignazio di Loyola

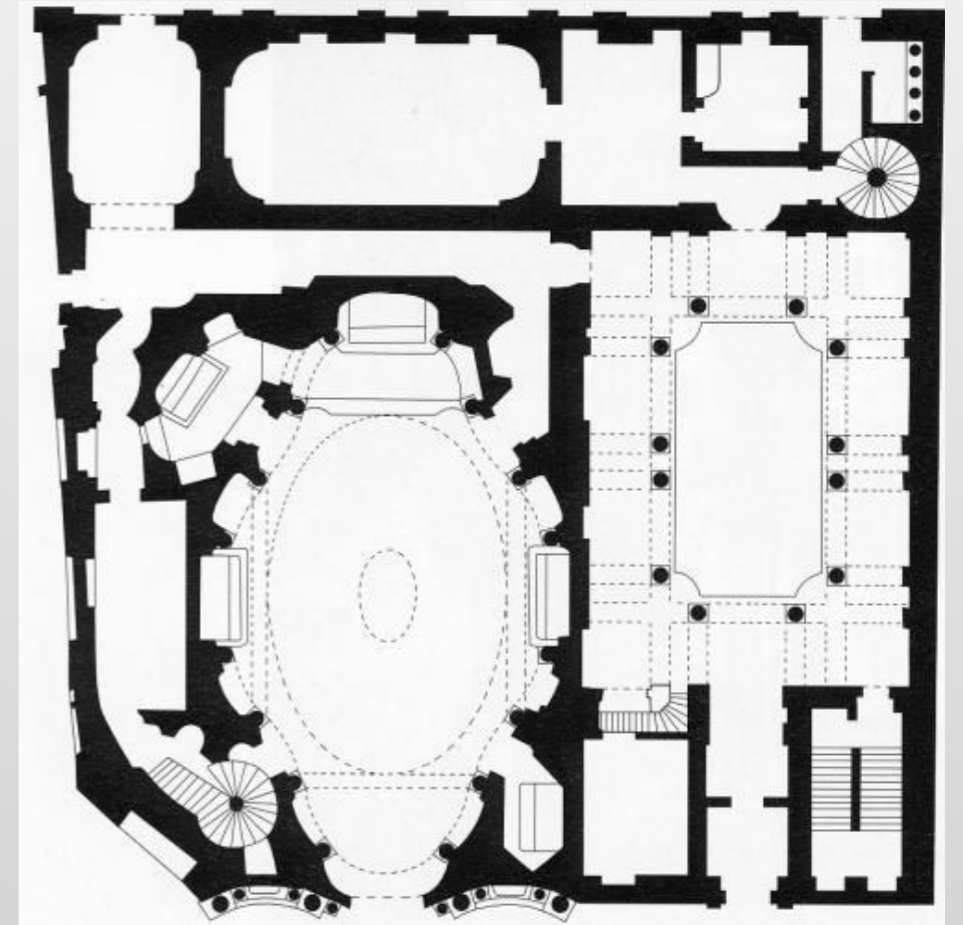
## 2. Architettura

In architettura i caratteri del barocco vengono espressi tramite la ricchezza di particolari e di elementi del tutto innovativi che stravolgono gli impianti rinascimentali fino ad ora osservati: **concavità e convessità** delle forme, con il conseguente gioco di **luci ed ombre**, diventano caratterizzanti degli impianti seicenteschi. Gli elementi che caratterizzano le architettura barocche sono principalmente **cupole, volte ed impianti centrali**.

Osservando le piante delle chiese raffigurate appare molto evidente come le forme diventino molto articolate e sfarzose.

### APPROFONDIMENTO

Così come in architettura, anche in letteratura assistiamo ad una volontà di svincolarsi dagli schemi e dai canoni che vigevano nel Rinascimento, per dare spazio a componenti liberi, fantasiosi, caratterizzati da un virtuosismo che spesso sfociano nel bizzarro.



Francesco Borromini - Chiesa di S. Carlo alle quattro fontane

## Ma qual'è l'effetto che gli artisti barocchi desiderano dare alle facciate delle chiese?

La risposta sta' nel rapporto delle facciate con la luce: articolando infatti i volumi tramite pieni e vuoti e tramite superfici curve, la luce riesce a disegnare sulle facciate delle architetture un linguaggio del tutto nuovo pieno di fascino e carattere: diventa **scenografica**.



### Le facciate esterne e gli interni delle architetture barocche

Il **baldacchino di San Pietro** realizzato da **Bernini** rappresenta la fastosità e la ricchezza di particolari che durante il barocco vengono proposti anche negli ambienti interni delle architetture. **DINAMISMO E RICCHEZZA** sono le parole chiave.



### 3. Urbanistica e arte dei giardini

Mentre in pittura la ricerca dei sentimenti e l'obiettivo di emozionare portano alla nascita di nuovi volti e nuovi modi di dipingere e mentre in architettura i volumi si evolvono muovendosi verso la ricerca di nuove complessità scenografica, **le città diventano un vero e proprio palcoscenico** in cui il giardino acquista un'importanza fino ad ora sconosciuta.

**Il rapporto tra architettura e città** si veste durante il Barocco di una nuova forma: la volontà di stupire l'osservatore fa infatti sì che si creino delle conformazioni di strade volte ad enfatizzare la spettacolarità degli edifici ai quali esse portano. Non si prediligono più i grandi viali prospettici frontali alle architetture ma si creano degli scorci che immettano lo spettatore in spazi che egli non si aspetta. Così le articolate e morbide facciate barocche appaiono inaspettatamente anche negli angoli che prima d'ora non erano stati degni di attenzione.



# Le differenze sostanziali tra Rinascimento e Barocco

confronti	pittura		scultura		architettura	
<b>RINASCIMENTO</b>	<p><b>PROSPETTIVA CENTRALE</b> il punto di fuga è al centro e la composizione risulta equilibrata ed armonica</p> 	<p><b>LUCE DIFFUSA</b> l'illuminazione è onnidirezionale e lo sfondo ha la stessa luminosità del primo piano</p> 	<p><b>POSTURA STATICA</b> la figura ha una postura stabile di impronta classica che esprime serenità e sicurezza</p> 	<p><b>ESPRESSIONE SERENA</b> il volto esprime una serena consapevolezza della virtus e mostra i lineamenti idealizzati</p> 	<p><b>CERCHIO</b> le cupole sono circolari in quanto il cerchio esprime stabilità e perfezione</p> 	<p><b>LINEA RETTA</b> la scansione geometrica dei prospetti conferisce all'architettura ordine e regolarità</p> 
<b>BAROCCO</b>	<p><b>PROSPETTIVA ACCIDENTALE</b> sono presenti due punti di fuga e l'ambiente appare dinamico e scenografico</p> 	<p><b>LUCE DRAMMATICA</b> l'illuminazione laterale è concentrata sui personaggi e lascia lo sfondo al buio</p> 	<p><b>COMPOSIZIONE DINAMICA</b> le figure ruotano nello spazio come nell'arte ellenistica esprimendo tensione e movimento</p> 	<p><b>PATHOS</b> il volto è molto espressivo e manifesta ogni emozione in modo realistico e violento</p> 	<p><b>ELLISSE</b> le cupole sono spesso ellittiche per creare dinamismo e complessità spaziale</p> 	<p><b>LINEA CURVA</b> la curvatura delle facciate rende le architetture dinamiche e scenografiche</p> 

## L'accademia degli Incamminati

### Ludovico, Agostino e Annibale Carracci

L'esperienza della famiglia Carracci rappresenta una particolarità assoluta nella storia dell'arte in quanto i bolognesi Ludovico, il cugino Agostino ed il fratello Annibale si uniscono per creare quella che sarà LA PRIMA SCUOLA D'ARTE MODERNA. I nomi che assumerà l'accademia sono vari ma ricordiamo quello di **ACCADEMIA DEGLI INCAMMINATI** (l'ultimo che viene associato a questa scuola): il significato di questa definizione sta' nel percorso che ogni allievo deve affrontare per giungere alla maturazione artistica.

L'IMPORTANZA DI QUESTA ACCADEMIA, OLTRE CHE NEL SEGNO CHE I CARRACCI RIESCONO AD IMPRIMERE NELLA STORIA DELL'ARTE SEICENTESCA, ALLONTANANDOSI DAL MANIERISMO TARDO CINQUECENTESCO ED AVVICINANDOSI AL CLASSICISMO RINASCIMENTALE, STA' NEL FATTO CHE LA LORO INIZIATIVA DA' IL VIA PER LA NASCITA DI NUMEROSE SUCCESSIVE ACCADEMIE CHE CONTRIBUIRANNO A DIFFONDERE LE ARTI IN TUTTA ITALIA.

AGOSTINO CARRACCI

Da' un contributo per lo più teorico volto alla comprensione quasi scientifica del disegno ed all'importanza della fase di studio di ogni personaggio e di ogni particolare collegato al messaggio che vuole trasmettere.

*es. Ultima comunione di San Girolamo*



**ANNIBALE CARRACCI**

E' il più importante tra i Carracci e tramite l'analisi di tre dei suoi capolavori "Il mangiafagioli", "La volta della Galleria di Palazzo Farnese" "Trionfo di Bacco e Arianna" possiamo notare come i loro studi partano dalla **pittura di genere** e dallo studio del naturale, fino ad arrivare alla padronanza dell'arte classica mista alla fantasia ed alla prospettiva barocca: il rigido classicismo viene smorzato da elementi corpi ritratti dal vero.



LUDOVICO CARRACCI

Da' un contributo per lo più tecnico-pratico. I suoi personaggi sono realizzati in maniera tale da mostrare in modo forte pietà, devozione, santità modestia.

*es. Trasfigurazione di Gesù Cristo*



Prof. Carmelo Romato\_Corso di Disegno e storia dell'arte

**Trasfigurazione di Gesù Cristo**

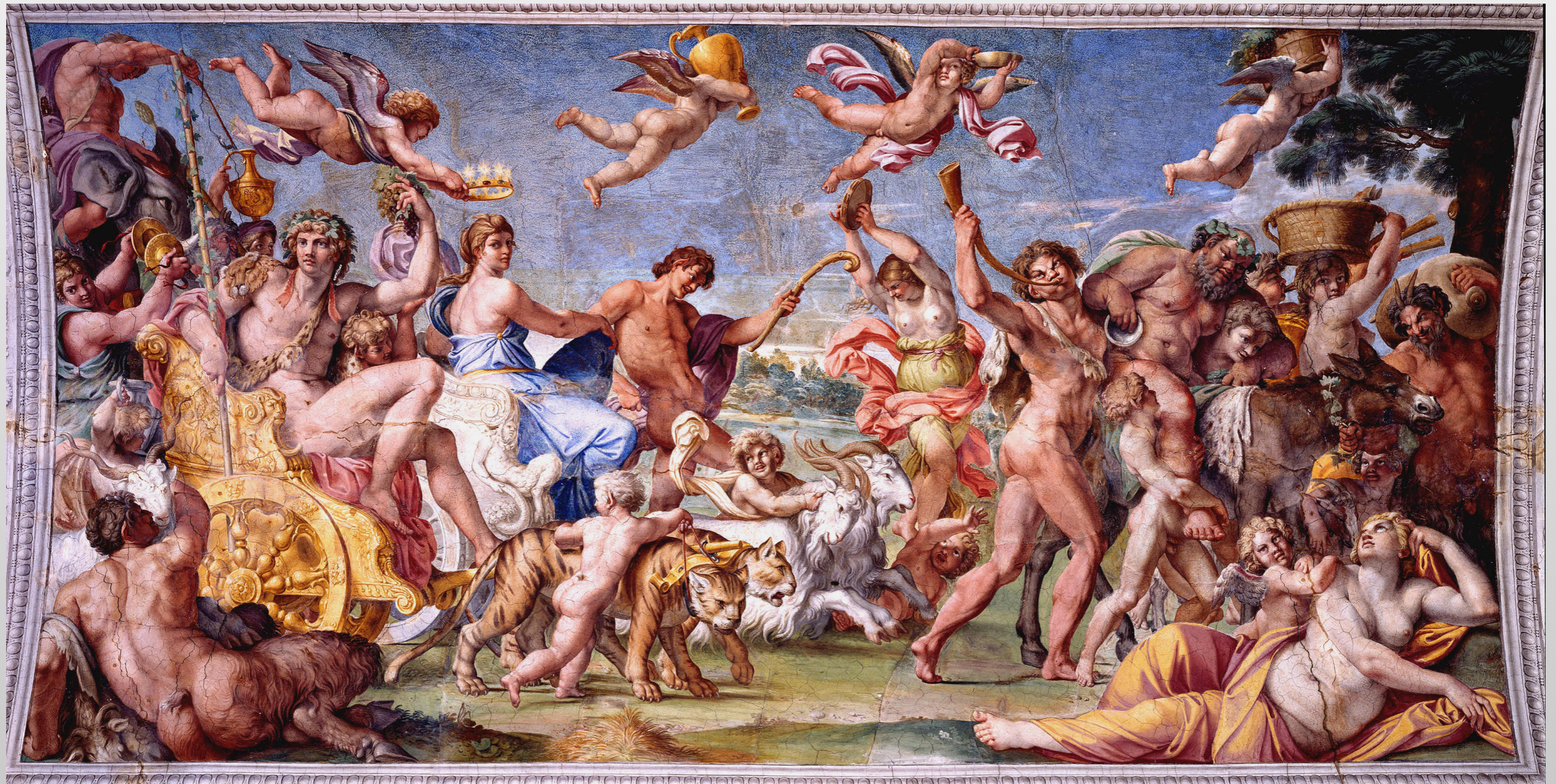
**Ludovico Carracci**



**Ultima comunione di S. Girolamo**

**Agostino Carracci**





**Trionfo di Bacco e Arianna**  
**Annibale Carracci**